

# Le Journal des Résidences et du Domicile



Les Aigueillères  
La Cyprière  
La Martégale  
Nouvéo

N°89  
MAI 2018



## ACTUALITÉS

Nouvéo  
Des salariés  
toujours mieux formés  
Résidences  
Festivités de mai  
p.4-5

## DOSSIER DES RÉSIDENTS

p.6-7

## VIVRE SENIOR

Les vaccinations  
chez la personne âgée  
p.8



## ZOOM SUR

Filière de tri,  
nouveau partenariat  
p.11



# Ours

**Édition :**  
Groupe E4

**Rédaction :**  
Groupe E4 - DP News

**Adresse :**  
Groupe E4  
18 chemin de la Plaine  
34990 Juvignac



*Ce journal est imprimé dans  
le respect de l'environnement*





## Le printemps fait son cinéma

### Ambiance festival de Cannes oblige,

vos résidences vous promettent **un mois riche en animations** : concerts, spectacles, goûters, sorties... en mai, **vous pourrez faire tout ce qui vous plait !**

On prend une bouffée d'air frais, on se détend au soleil et on profite des bons moments qui s'offrent à nous. Et comme chaque année, le retour des températures printanières annonce **la fête des mères**. Ce sera le 27 mai, un moment chaleureux à vivre aux côtés de ceux que vous chérissez.

### Bonne lecture à toutes et à tous !



## Sommaire

Retrouvez votre journal et les actualités de votre Résidence sur votre site internet : [www.maison-retraite-montpellier.com](http://www.maison-retraite-montpellier.com)

### Actualités

- De Nouvéo
- Des Résidences

p. 4-5

### Jeux

- Jeux
- Résultats du mois précédent

p. 9-10

### Le Dossier des Résidents

- Résidence Les Aigueillères
- Résidence La Cyprière
- Résidence La Martégale

p. 6-7

### Zoom sur

- Filière de tri, nouveau partenariat

p. 11

### Vivre sénior

- Les vaccinations chez la personne âgée
- Vu d'ailleurs

p. 8

### Contacts

p. 12

## Des salariés toujours mieux formés

**Afin de répondre au mieux aux attentes des usagers, les salariés de Novéo suivent régulièrement des formations.**

Le mois dernier, **une dizaine de salariés de Novéo a suivi la formation PSC1** (Prévention et secours civiques de niveau 1).

Cette formation apprend à réagir face à des situations de la vie quotidienne et à connaître les bons gestes : malaise, traumatismes, perte de connaissance, arrêt cardiaque, etc.

Tout au long de la formation, les salariés ont alterné entre **échanges théoriques, apprentissages pratiques** et **mises en situation**.

Cette alternance a permis de mettre en pratique les différents points expliqués pendant la formation.





## Festivités de mai

### *Les Aigueillères*

Pour célébrer la fête du travail, votre résidence vous convie à un tour du monde en musique **le 1<sup>er</sup> mai**.

**Le 9 mai**, la chorale "Bourreio del Clapas" animera votre après-midi !

### *La Cyprière*

**Le 14 mai**, les stagiaires de votre résidence donneront un concert. Un moment de convivialité à ne pas manquer !

Pour clôturer ce joli mois de mai, nous vous invitons au goûter des anniversaires du mois, **le 31 mai**.

### *La Martégale*

**Le 12 mai**, Dalida s'invite dans votre résidence. Nous espérons que vous apprécierez ce concert unique !

Profitez du spectacle de l'orchestre "Duo Musette" **le 26 mai**. Chantez et dansez sur vos airs de musique préférés : ambiance garantie !





## Aigueillères

### Projet théâtre de Reine

**D**ans le cadre d'un stage d'animatrice, Reine propose pour ce trimestre, un projet autour du théâtre. Il s'agit de la mise en scène d'une courte pièce racontant les démêlés entre un coq et les habitants d'un village. Les objectifs sont d'égayer le quotidien des résidents, tisser des liens et leur offrir un espace d'expression. Chacun pourra s'approprier un rôle, le répéter et le jouer, participer à la décoration de la scène, choisir la musique et les accessoires des comédiens.

**L**a pièce sera jouée devant les autres résidents, une activité qui ne manquera pas de divertir tout le monde.

*C'est une nouveauté à essayer... ça me tente avec plaisir !*

**Mme Odile B**

*Je n'ai jamais fait de théâtre et cela me semble difficile... à voir...*

**Mme Jeanine R**

*A plus de 80 ans je ne connais pas, ça me fait un peu peur mais pourquoi pas ?*

**Mme Maria A**

## Cyprière

### Épluchage et pliage !

**C**e mois-ci nous voulons mettre à l'honneur nos résidentes qui régulièrement se proposent pour prêter mains fortes aux équipes.

**C**ar comme tout établissement collectif, il y a des tâches quotidiennes à réaliser pour une bonne organisation et le bien-être de tous.

**R**égulièrement des résidentes demandent ce qu'il y a à faire pour aider, par exemples : l'épluchage des légumes et le pliage du linge.

**C**es tâches leur permettent de s'intégrer au mieux dans l'établissement et d'être partie prenante dans leurs lieux de vie, en se sentant utile et ne pas perdre les habitudes.



## Martégale

### Sortie au Seaquarium

**L**es résidents de la Martégale ont eu la chance de voir des requins de plus de 6 mètres de long et des tortues de mer, des phoques et plein d'autres poissons tout aussi impressionnants les uns que les autres, autant par leurs particularités physiques que leurs couleurs magnifiques...

**B**ref une balade haute en couleur jusqu'au-dessus des têtes, avec un tunnel qui surplombe les aquariums... Nos résidents étaient émerveillés et cela restera un bon souvenir qu'ils garderont en mémoire et en photo...

*Cela nous donne de l'occupation et nous permet d'aider l'équipe, je me sens utile.*

**Lila Laugier**

*Cela me fait passer le temps, j'aime bien plier le linge.*

**Marie-Françoise Montesano**

*J'aime l'ordre et je suis très ordonnée. Le fait que le linge soit plié et rangé, nous permet d'éviter les recherches inutiles. Même si cela nous prend du temps sur le moment, ça nous permet ensuite d'en gagner.*

**Magdeleine Salager**

*L'entrée du seaquarium était magnifique avec les animaux en bois, la sortie était vraiment bien.*

**Mme Pacull**

*C'était magnifique, je me suis régalée.*

**Mme Bocquel**

*Sortie très agréable, je ne suis jamais allé voir un aquarium, c'est tout nouveau pour moi, j'ai beaucoup aimé.*

**Mr Mayer**

## Les vaccinations chez la personne âgée

Rester en bonne santé et en forme après 65 ans passe aussi par la vaccination.

### Pourquoi se vacciner

> **Le risque d'infection croît avec l'âge.** L'incidence des infections, en particulier grippales, à pneumocoque et des zonas, est augmentée dans la population âgée dépendante.

### Quelques chiffres

> **74%** des infections invasives à pneumocoque surviennent chez des personnes de 50 ans et plus.

> **64%** des cas de zonas surviennent entre 60 et 69 ans, **38%** après 70 ans.

La vaccination contribue à la prévention de ces risques infectieux. La réponse vaccinale s'altère avec l'âge en raison notamment de l'immunosénescence. Ce vieillissement du système immunitaire

répond à un mécanisme complexe en lien avec l'historique vaccinal de la personne âgée. Lors de rappels vaccinaux, la mémoire immunitaire persiste.

### Vaccinations recommandées pour les personnes âgées de 65 ans et plus (élaboré par le ministère de la santé)

- > **Diphtérie, Tétanos, Poliomyélite** : un rappel à 65 ans, puis tous les 10 ans
- > **Grippe** : vaccination chaque année
- > Recommandations de vaccinations pour le **zonas**, les **infections à pneumocoque** (à voir avec le médecin traitant)

**Docteur Souillé**

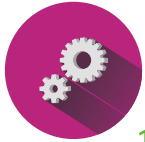
## Vu d'ailleurs

*Reine des barres parallèles à 92 ans*

Vêtue de son justaucorps vert, Johanna QUAAS s'est classée 5<sup>ème</sup> dans une compétition de gymnastique à Berlin l'été dernier. Bien plus âgée que ses concurrentes, l'allemande de 92 ans a atteint ce classement dans la catégorie des 70 ans et plus ! Déjà reconnue depuis 2012 comme la plus vieille gymnaste du monde, Johanna QUAAS est entrée dans le livre Guinness des records.







## Mots croisés

1 2 3 4 5 6 7 8 9 10

A									
B									
C									
D									
E									
F									
G									
H									
I									
J									

Tony Darbas. Petite grille 7

## Horizontal .....

- A.** Transparent  
**B.** Homère / Filet,... aussi  
**C.** Voleur antique / 630, dans l'Eure  
**D.** Pour fans / Pigeonna  
**E.** Repas de début / Fait partie des galiléennes  
**F.** Avant la qualité / Pas toujours bien définie  
**G.** Un méson, par exemple / Donnai référence  
**H.** Fondateur d'Albe / Foulitude d'étoiles  
**I.** Maçonna / Végétal pour pinceau  
**J.** Sont, maintenant, sans danger

## Vertical .....

- 1.** Mignardises  
**2.** Début de mémoire morte / Zéro ohm  
**3.** Sans bon sens / A 17 km de chartres, s'y trouve l'église St Martin  
**4.** Uniques / Sois gai, à l'envers  
**5.** Pont sous peau / Il manque un doigt à son cousin  
**6.** Noir mal vêtu / 320, Hautes-Pyrénées  
**7.** Avec Harper, il ne faut pas tirer / Amoindri  
**8.** Dans un métier du textile / Princes  
**9.** Ça coupe le souffle / S'est exprimée  
**10.** Les premiers calvinistes



## Énigmes

Sur une planche,  
il fait bûcher.  
Sa bouchée n'est pas très  
cotée.  
D'une bouche il peut être  
ôté.  
S'il est perdu,  
il est mangé.

## Qui est-il ?

Ses activités sous-marines,  
l'amènent à croiser des  
requins.  
S'il se cantonne à la  
cuisine,  
il lave la vaisselle de ses  
mains.

## Qui est-il ?

On peut y mettre  
ses papiers,  
son argent ou bien  
ses clés.  
C'est aussi une façon  
de se coiffer,  
ou bien encore un fruit  
à déguster.

## Qui est-elle ?

	1	2	3	4	5	6	7	8	9	10
A	N	A	I	S	S	A	N	C	E	S
B	O	R	N	E		S	E	A	N	T
C	C	I	S	T	E		O	N	D	A
D	T	A	U	T	O	U		A	O	R
E	A		S	E	L	L	A		S	I
F	M	A		R	I	C	I	N		S
G	B	U	T		E	U	R	I	T	E
H	U	N	E	S		S	I	E	U	R
I	L	E	S	A	T		E	N	N	A
J	E	S	T	I	V	A	N	T	E	S

Tony Darbas. Petite grille 7

Mots croisés



Énigmes

- Énigme 1 : le mobile.
- Énigme 2 : l'ordre.
- Énigme 3 : la racine.

## Filière de tri, nouveau partenariat

**Depuis 2012, les résidences du Groupe E4 sont engagées dans une démarche de tri des déchets et totalisent, désormais, près de 30 filières.**



Cartons, papiers, déchets de soins, biodéchets, déchets électroniques, plastiques, **tout ce qui peut être recyclé, l'est !**

Concernant les ampoules et néons, leur filière de tri est actuellement assurée par l'entreprise de maintenance Dalkia. Cependant afin de gagner en efficacité, d'avoir une traçabilité optimale et de répondre aux exigences légales, les résidences du Groupe vont signer un partenariat avec Recylum, un éco-organisme qui coordonne la collecte, la dépollution et le recyclage des lampes, des équipements électriques et électroniques professionnels et des petits appareils extincteurs en fin de vie, sur tout le territoire national.



**Des bacs vont être mis à disposition dans chaque maison de retraite.** Ces bacs permettront le recyclage d'environ 60 ampoules et néons par an et par résidence.

# Contacts

Pour plus de renseignements,  
n'hésitez pas à nous contacter  
à l'adresse suivante :

[contact@groupe-e4.com](mailto:contact@groupe-e4.com)

Visitez nos sites Internet :

[www.maison-retraite-montpellier.com](http://www.maison-retraite-montpellier.com)

[www.nouveau-services.com](http://www.nouveau-services.com)

[www.nouveau-homeservices.com](http://www.nouveau-homeservices.com)

## Montferrier-sur-Lez

**Résidence Les Aigueillères** - Maison de retraite Médicalisée

192, chemin des Aigueillères

34980 Montferrier-sur-Lez

Tél. 04 67 55 16 50 - Fax 04 67 55 16 59

[aigueilleres@maison-retraite-montpellier.com](mailto:aigueilleres@maison-retraite-montpellier.com)

 Les Aigueillères  
Résidence

## Juvignac

**Résidence La Cyprière** - Maison de retraite Médicalisée

14, chemin de la Plaine

34990 Juvignac

Tél. 04 67 10 41 50 - Fax 04 67 10 41 59

[cypriere@maison-retraite-montpellier.com](mailto:cypriere@maison-retraite-montpellier.com)

 La Cyprière  
Résidence

## Pérols

**Résidence La Martégale** - Maison de retraite Médicalisée

129, allée Jacques Brel

34470 Pérols

Tél. 04 99 53 22 70 - Fax 04 99 53 22 79

[martegale@maison-retraite-montpellier.com](mailto:martegale@maison-retraite-montpellier.com)

 La Martégale  
Résidence

 **nouvéo**  
Services à la personne

**Nouvéo** - Services à la personne

**Métropole de Montpellier**

18, chemin de la Plaine

34990 Juvignac

Tél. 04 99 77 29 14

**Sète - Bassin de Thau**

Nouvéo

Sise 6, Quai de la république

34200 Sète

[contact@nouveau-services.com](mailto:contact@nouveau-services.com)

 **nouveau**  
Services à la personne

**Nouvéo** - Home services

**Métropole de Montpellier**

18, chemin de la Plaine

34990 Juvignac

Tél. 04 99 77 29 14

**Sète - Bassin de Thau**

Nouvéo

Sise 6, Quai de la république

34200 Sète

[contact@nouveau-services.com](mailto:contact@nouveau-services.com)



	Mardi 1	Mercredi 2	Jeudi 3	Vendredi 4	Samedi 5	Dimanche 6
	<b>FÉRIÉ</b> <b>FÊTE DU TRAVAIL</b> <b>16h45</b> Tour du monde en musique en salle d'animation	<b>11h00</b> Parcours moteur en salle d'animation <b>15h15</b> Théâtre en salle d'animation <b>16h00</b> Gym douce à la Gloriette <b>16h45</b> Quiz tablette en salle d'animation	<b>11h00</b> Épluchage collectif des légumes <b>12h00</b> Repas convivial <b>15h30</b> Gym ludique à la Gloriette <b>16h30</b> Gym ludique en salle d'animation	<b>9h00</b> Gestes du quotidien <b>10h15</b> Psychomotricité en salle d'animation <b>11h00</b> Groupe de partage et prières <b>15h15</b> Activité créative en salle d'animation <b>16h45</b> Écoute vidéos musicales	<b>16h30</b> Animation	<b>11h00</b> Messe télévisée <b>Après-midi</b> Animation avec l'équipe
Lundi 7	Mardi 8	Mercredi 9	Jeudi 10	Vendredi 11	Samedi 12	Dimanche 13
<b>11h00</b> Psychomotricité en salle d'animation <b>16h45</b> Lecture à voix haute en salle d'animation	<b>FÉRIÉ</b> <b>VICTOIRE 1945</b> <b>16h45</b> Jeux en équipe en salle d'animation	<b>11h00</b> Parcours moteur en salle d'animation <b>15h30</b> Chorale «Bourreio del clapas» au grand salon <b>16h00</b> Gym douce à la Gloriette	<b>FÉRIÉ</b> <b>ASCENSION</b> <b>Après-midi</b> Animation avec l'équipe	<b>9h00</b> Gestes du quotidien <b>10h15</b> Psychomotricité en salle d'animation <b>15h15</b> Relaxation en salle d'animation <b>16h45</b> Messe à la Résidence Avec le Père BARRAL	<b>10h00</b> Atelier mémoire GA Salle d'animation <b>11h10</b> Atelier mémoire GB Salle d'animation <b>Après-midi</b> Animation	<b>11h00</b> Messe télévisée <b>Après-midi</b> Animation avec l'équipe
Lundi 14	Mardi 15	Mercredi 16	Jeudi 17	Vendredi 18	Samedi 19	Dimanche 20
<b>11h00</b> Psychomotricité en salle d'animation <b>16h45</b> Lecture à voix haute en salle d'animation	<b>10h30</b> Zoothérapie en salle d'animation <b>11h00</b> Zoothérapie à la Gloriette <b>17h00</b> Jeux de lettres et de mots en salle d'animation	<b>11h00</b> Parcours moteur en salle d'animation <b>15h15</b> Relaxation en salle d'animation <b>16h00</b> Gym douce à la Gloriette <b>16h45</b> Jeux en équipe en salle d'animation	<b>11h00</b> Épluchage collectif des légumes <b>12h00</b> Repas convivial <b>15h30</b> Jeux de stimulation cognitive <b>15h30 &amp; 16h30</b> Gym ludique <b>17h00</b> Vidéos musicales à la Gloriette	<b>9h00</b> Gestes du quotidien <b>10h15</b> Psychomotricité en salle d'animation <b>11h00</b> Groupe de partage et prières <b>15h15</b> Relaxation en salle d'animation <b>16h45</b> Écoute vidéos musicales	<b>Après-midi</b> Animation	<b>11h00</b> Messe télévisée <b>Après-midi</b> Animation avec l'équipe
Lundi 21	Mardi 22	Mercredi 23	Jeudi 24	Vendredi 25	Samedi 26	Dimanche 27
<b>PENTECÔTE</b> <b>Après-midi</b> Animation avec l'équipe	<b>10h30 &amp; 11h00</b> Zoothérapie <b>16h00</b> Activités à la Gloriette <b>17h00</b> Jeux de lettres et de mots en salle d'animation	<b>11h00</b> Parcours moteur en salle d'animation <b>15h15</b> Relaxation en salle d'animation <b>16h00</b> Gym douce à la Gloriette <b>16h45</b> Jeux en équipe en salle d'animation	<b>11h00</b> Épluchage collectif des légumes <b>12h00</b> Repas convivial <b>15h30</b> Jeux de stimulation cognitive <b>15h30 &amp; 16h30</b> Gym ludique <b>17h00</b> Vidéos musicales à la Gloriette	<b>9h00</b> Gestes du quotidien <b>10h15</b> Psychomotricité en salle d'animation <b>11h00</b> Groupe de partage et prières <b>15h15</b> Relaxation en salle d'animation <b>16h45</b> Écoute vidéos musicales	<b>10h00</b> Atelier mémoire GA Salle d'animation <b>11h10</b> Atelier mémoire GB Salle d'animation <b>Après-midi</b> Animation	<b>11h00</b> Messe télévisée <b>Après-midi</b> Animation avec l'équipe
Lundi 28	Mardi 29	Mercredi 30	Jeudi 31			
<b>11h00</b> Psychomotricité en salle d'animation <b>16h45</b> Lecture à voix haute en salle d'animation	<b>10h30</b> Zoothérapie en salle d'animation <b>11h00</b> Zoothérapie à la Gloriette <b>17h00</b> Jeux de lettres et de mots en salle d'animation	<b>11h00</b> Parcours moteur en salle d'animation <b>15h15</b> Relaxation en salle d'animation <b>16h00</b> Gym douce à la Gloriette <b>16h45</b> Jeux en équipe en salle d'animation	<b>11h00</b> Épluchage collectif des légumes <b>12h00</b> Repas convivial <b>15h30</b> Jeux de stimulation cognitive <b>15h30 &amp; 16h30</b> Gym ludique <b>17h00</b> Animation à la Gloriette			

## Rendez-vous :

→ **Mardi 8 mai**  
**Cérémonie du 8 mai**  
 les Pinèdes du Lez

**Guillaume Benes :**  
 Neuropsychologue -  
 Atelier de mémoire.

**Danielle Pioch :**  
 Bénévole bibliothèque -  
 Lecture à voix haute.

**Laurane Tores :**  
 Zoothérapeute -  
 Atelier de zoothérapie.

**Muriel Navarro :**  
 Professeur d'éducation  
 physique et sportive -  
 spécialisée en Activité  
 Physique Adaptée  
 (APA).

- 👉 Animatrices : **Corinne et Reine.**
- 👉 Ergothérapeute : **Cyrielle.**
- 👉 Psychomotricienne : **Marion.**
- 👉 Aide soignante : **Véronique.**
- 👉 Psychologue : **Stéphanie.**

Les travaux pour le jardin thérapeutique avancent malgré une météo incertaine. Avec un résident, reporter-photo, nous vous réservons une petite exposition pour l'inauguration.



Premiers rayons de soleil et goûter en extérieur pour l'arrivée du printemps !



Une chorégraphie en musique réalisée par les résidents et Muriel pour le départ de Mme Chabrierie.



Un discours émouvant de Mr Hatton, représentant les résidents, pour saluer le travail de Mme Chabrierie et lui dire au revoir.



## Anniversaires

Nous souhaitons un joyeux anniversaire à :

- Mme MOOTZ Colette, le 3 mai
- Mme POLO Aurélia, le 6 mai
- Mme HERVE Monique, le 18 mai
- Mme NOLD Frieda, le 19 mai
- Mme BIDET Yvette, le 27 mai
- M. DE MESMAY Henri, le 30 mai

## Fête

Nous souhaitons une joyeuse fête à  
Mme BONDIL, la Sainte Denise, le 15 mai

## Bienvenue

Nous souhaitons la bienvenue à  
M. DE MESMAY Henri

## Départ

Nous souhaitons un bon retour à  
Mme FIEVET Georgette

### Vos représentants du conseil de la vie sociale

#### REPRÉSENTANTS DES RÉSIDENTS

- M. Hatton
- Mme Tomas



La date de la commission des menus vous sera communiquée par voie d'affichage.

#### REPRÉSENTANTS DES FAMILLES

- M. Herve
- Mme Rambier

#### REPRÉSENTANTES DU PERSONNEL

- Mme Mequignon
- Mme Bastide