

Les Aigueillères - La Cyprière - La Martégale - L'Ensoleillade - Nouvéo



Spécial été - 16 pages

-  **ZOOM SUR**  
La Machine Orbio  
p. 4
-  **NOUVÉO**  
Une journée au Brésil  
p. 5
-  **ACTUALITÉS DES RÉSIDENTS**  
Joie et bonheur  
p. 6-7
-  **PAROLE AUX RÉSIDENTS ET DOSSIERS**  
p. 8-11



-  **VIVRE SENIOR**  
Prévention des chutes...  
p. 12

# Nos Résidences en images



**Édition :** Groupe E4

**Rédaction :** Groupe E4 - DP News

**Adresse :** Groupe E4 - 18 chemin de la Plaine - 34990 Juvignac

*Ce journal est imprimé dans le respect de l'environnement*





# L'ÉDITION SPÉCIALE

Chères lectrices, chers lecteurs,

Le voici, le voilà, votre numéro spécial été est arrivé ! Cette édition, qui durera les deux mois d'été, présente vos rubriques habituelles dont un feuillet complet consacré aux dernières actualités de vos résidences. L'occasion de revenir sur les fêtes de l'été qui vous ont ravis tout le mois de juin.

Comme l'année dernière, c'est aussi un été sportif qui s'annonce : si les filles achèvent la coupe du monde de football la première semaine de juillet, les cyclistes et les skippers, quant à eux, démarreront tout juste leur fameux Tour de France ! Nous avons hâte de vivre ces temps forts à vos côtés.

Bonne lecture à toutes et à tous !

## Sommaire

Retrouvez votre journal et les actualités de votre Résidence sur votre site Internet : [www.maison-retraite-montpellier.com](http://www.maison-retraite-montpellier.com)

### Zoom sur

● La Machine Orbio

p. 4

### Viure sénior

● Prévention des chutes...

p. 12

### Nouveau

p. 5

### Jeux

● Jeux  
● Résultats du mois précédent

p. 13-14

### Actualités des résidences

p. 6-7

### Tour d'horizon

p. 15

### Paroles aux résidents et dossiers

p. 8-11

### Contacts

p. 16

# LA MACHINE ORBIO



**Fortement engagé dans le développement durable, le Groupe E4 a opté pour l'intégration de la « Machine Orbio » au sein de ses résidences dès le 1<sup>er</sup> août 2019.**

Cette technologie permet de créer des produits d'entretien détergents et désinfectants par un système d'électrolyse, en utilisant uniquement eau et sel. Ce système remplace intégralement les produits chimiques détergents et désinfectants.

En effet, le Groupe E4 a fait un constat sans appel. C'est très difficile, voire impossible de diminuer significativement la quantité de produits chimiques utilisés : en moyenne, pas mois de 871 litres en 2017 contre 714 litres en 2018. Même si l'effort est notable, le Groupe E4 a décidé d'aller plus loin dans sa

démarche.

C'est pourquoi, outre le choix de multiplier le nombre de produits éco-labellisés, le Groupe E4 a décidé de remplacer les détergents et désinfectants chimiques par des produits d'entretien naturels fabriqués par la machine Orbio afin de supprimer la toxicité de ces produits, tant nocifs pour les agents d'entretien les manipulant, que mauvais pour l'environnement à cause des rejets d'effluents chimiques.

La machine Orbio avait été testée aux Aigueillères en 2018, et s'était révélée très bénéfique, aussi bien du point de vue des salariés, très enthousiastes quant à l'usage de ce procédé, que du point de vue environnemental.



# UNE JOURNÉE AU BRÉSIL



**Pour fêter l'été, Nouvéo a eu la chance d'être invité à la fête de la Résidence La Cyprière, moment unique pour retrouver les salariés et les bénéficiaires.**



Sur le thème du Brésil, toute la Résidence s'était mise aux couleurs des tropiques avec une décoration sur-mesure. Pour l'occasion, l'association « Vem dançar brasil » a fait une démonstration de danses brésiliennes en costume traditionnel. La musique et les danseurs ont su créer une ambiance chaleureuse. Après avoir danser sur des rythmes latino, une démonstration de capoeira a bluffé plus d'un spectateur. Pour bien finir la journée, Nouvéo et La Cyprière ont profité d'un apéritif et repas musical.



## JOIE ET BONHEUR DANS VOS RÉSIDENCES

Chaque année vous les attendez, et chaque année vous les adorez, les fameuses fêtes de l'été ! Nous apprécions toujours autant passer ces moments festifs à vos côtés. Les sourires et la bonne humeur se lisent sur les visages de tous, que ce soient les membres du personnels, les résidents ou les familles. Au mois de juin, les fêtes que nous vous avons concoctées vous ont toutes et tous ravis !

### À la Cyprière,

la fête s'est tenue **le 14 juin** sur le thème du Brésil. Que ceux qui n'ont pas apprécié la chaleur des danses traditionnelles brésiliennes se dénoncent ! Merci à l'association « Vem Dancar Brasil » pour son show magnifique ainsi que l'école juvignacoise de capoeira « Escola Senzala de Capoeira ». Merci à l'équipe de la cuisine pour le repas brésilien qu'ils ont préparé, afin de terminer cette journée en beauté.

### Aux Aigueillères,

la fête de l'été « Bohême/Gipsy » a eu lieu **le 14 juin**. L'ambiance musicale a été assurée par un premier groupe qui a enchaîné des morceaux de Jazz Manouche, variés et rythmés puis par le groupe « Paul Guta Family », dans un style tzigane très folklorique ! Ambiance festive... et gourmande : cookies, crêpes, muffins chocolat et

citron, pyramides de chouquettes et de Fougasse d'Aigues-mortes, thé glacé et smoothies !

### À la Martégale,

la fête de l'été est venue... avec l'été, **le 21 juin** ! Et une belle fête foraine ! Musique, jeux, gourmandises... c'était un pur régal. Un retour en enfance comme on les aime, sur les airs de guitare de Paco de Plata.

### À l'Ensoleillade,

nous n'avons pas fêté l'été. Par contre, pour la fête des mères, de nombreuses familles étaient présentes pour le plus grand bonheur des résidents ! Une ambiance douce et familiale s'est créée grâce à la musique du Duo Azur. Nos musiciens sétois ont su nous faire chanter avec enthousiasme toute l'après-midi. Et même si le soleil n'était pas de la partie, il a brillé dans tous les cœurs.



Oh les gourmandes !



Une fleur parmi les fleurs !



Mme Carabalona plante les premières fleurs.



Petit secteur



Du charleston au Brésil, il n'y a qu'un pas !



Mme Langlade, toujours élégante, en compagnie de Salomé.

# La Parole aux Résidents



Aigueillères



Cyprière

## ATELIER COUTURE

Des jolies chutes de tissus, de vieilles nappes et dessous de lit... tout est bon pour se remettre à la couture.

Autour de Salomé, un petit groupe de résidentes s'attelle à la couture. Certaines sont en charge du choix des couleurs, des motifs, des tissus pendant que d'autres les découpent puis les rassemblent.

Aujourd'hui, il s'agit de réaliser des guirlandes de tissus... très en vogue actuellement.

Un travail d'équipe donc où chacune peut exprimer sa sensibilité. Un temps de partage et d'échange pour chacune.

La machine à coudre de Salomé ... les résidentes n'en ont pas besoin préférant les points « à la main ». Des résidentes reconnaissant que cela fait bien longtemps qu'elles ne reprisent plus. Au vu du résultat, qui a eu son petit effet lors de la fête de la Résidence, on peut se dire que la couture c'est comme le vélo... cela ne s'oublie pas.

### Mme F.

« C'est une belle décoration ! Une bonne idée ! J'aime bien associer les couleurs, cela m'a toujours plu ! merci Salomé ! »

## ANCIENS COMBATTANTS

Le vendredi 22 mai, nous avons eu le plaisir de recevoir la visite de Mme Patricia Weber, qui représentait M. Kleber Mesquida, Président du département.

Mme Weber a remis un présent à nos anciens combattants pour commémorer la victoire du 8 mai 1985. Touchés par son discours, les résidents étaient ravis d'assister à ce moment.

Beaucoup de souvenirs de cette période ont été échangés pendant cette journée. Cela s'est terminé par un goûter avec un gâteau que nous a confectionné notre cuisinier Jérôme.

Merci à Madame Weber d'être venue à La Cyprière, comme chaque année nous sommes ravis de l'accueillir. Et bien sûr nous l'attendons avec impatience l'année prochaine.

### M. A.

« Cela m'a beaucoup plu de recevoir un présent de la part du département. Cela m'a rappelé les chants que l'on chantait avec les copains sur le bateau. J'étais dans la marine. »





Martégale



Ensoleillade

### APRÈS-MIDI FLAMENCO

C'était un super après-midi en compagnie de l'école de flamenco de Pérols.

Dans une ambiance espagnole, la compagnie de l'école de flamenco de Pérols est venue passer l'après-midi à la résidence.

Le duo de professeurs, frère et sœur, d'origine espagnole, ont su montrer qu'ils avaient le rythme dans le sang ! Accompagnés de leurs élèves, ils nous ont proposé une superbe représentation.

Entourés par leurs professeurs, les élèves ont su se montrer au niveau. Tous les résidents ont passé une très belle après-midi, émerveillés par les prouesses des danseurs et leurs tenues aux couleurs espagnoles ! Viva flamenco !

#### Mme B.

« Très agréable, les petites filles ont très bien dansé. Magnifique spectacle de flamenco. »

#### Mme C.

« Les danseuses magnifiques, je n'ai jamais vu danser comme ça. »

### L'OCCIFISHOTOR RECYCLOR

Au mois de juin, l'ARS a lancé un concours auprès des IME et des EHPAD pour la réalisation d'un Totem, représentant l'engagement de la structure dans le développement durable. Sans hésiter nous nous sommes lancés dans l'aventure.

Notre totem, L'OcciFishOtor, un être symbolisant notre engagement à lutter contre la pollution sur la planète.

- **Occi** : L'Occitanie et ses symboles les jeux de joutes, un taureau pour les manades de notre région, une guitare pour la culture gitane.
- **Fish** : En référence à la mer Méditerranée.
- **Otor** : En référence au minotaure de la mythologie grecque.

Nous avons eu un plaisir fou à réaliser cette œuvre. Il a donné une dynamique dans l'établissement que ce soit avec les résidents, leurs familles mais aussi le personnel soignant et non soignant.

Résultat du concours le 16 juin.

#### Mme A.

Mais qu'est-ce qu'on gagne ? Un voyage ? De l'argent ? Alors on y va, c'est du sérieux ! »

# Dossier des Aigueillères

## Anniversaires

Nous souhaitons un joyeux anniversaire à :

- Mme GELBARD Henriette, le 15 juillet
- M. DEJEAN René, le 22 juillet
- Mme DAVY Lucette, le 23 juillet
- Mme CROS Nicole, le 31 juillet
- Mme LEICHEL Renée, le 7 août
- M. BEREZIAT Marius, le 14 août
- Mesdames DURAND Silvana et BLOTIN Odette, le 18 août
- Mme DETESTA Huguette, le 21 août
- Mme VALARIE Yvonne, le 26 août
- Mme JOUVENEL Colette, le 28 août
- Mme BERTRAND Reine, le 31 août

## Fêtes

Nous souhaitons une joyeuse fête à :

- Mme GELBARD et M DEMESMAY, la Saint Henri et Sainte Henriette, le 13 juillet
- Mme PAGES, Mme LAGLAINE et Mr SOUVAIRAN, la Saint Jacques et la Sainte Jacqueline, le 25 juillet
- Mme RIGAL, la Sainte Juliette, le 30 juillet
- Mme ANTIQ, la Sainte Hélène, le 18 août
- Mme HERVE, la Sainte Monique, le 27 août

# Dossier de la Martégale

## Anniversaires

Nous souhaitons un joyeux anniversaire à :

- Mme CLAUDEL Marie, le 7 juillet
- Mme FOPPOLO Marie, le 15 juillet
- Mme CARRON Jeanne, le 18 juillet
- Mme LECREUX Pierrette, le 19 juillet
- Mesdames CAUQUIL Jacqueline et LAUTIER Paulette, le 30 juillet
- M. CHASSANG Jean, le 30 juillet
- Mme NIVEAU Arlette, le 5 août
- Mme LUCAS Alice, le 6 août
- Mme PACULL Micheline, le 08 août
- Mme MARGARIA Eliane, le 30 août

## Fête

Nous souhaitons une joyeuse fête à

- Mr CARLES, la Saint Jacques, le 25 juillet



## Anniversaires

Nous souhaitons un joyeux anniversaire à :

- Mesdames SALAGER Magdeleine et NAON Lydia, le 13 juillet
- M ALONSO Alfred, le 25 juillet
- Mme CASADEIL Mathilde, le 31 juillet
- M GAYRAUD Jean-Marie, le 4 août
- Mme VELAY Christiane, le 6 août
- Mme CAMA Henriette, le 7 août
- Mme RAMBIER Jeanine, le 15 août
- Mme JARRY Elisa, le 26 août

## Fêtes

Nous souhaitons une joyeuse fête à

- Mesdames ANDOUCHE et LEROY, la Sainte Monique, le 27 août



# Dossier de l'Ensoleillade

## Anniversaires

Nous souhaitons un joyeux anniversaire à :

- Mme KLEIN Carmen, le 11 juillet
- M. AMIOTTE Paul, le 23 juillet
- Mme PAYRASTRE Lucette, le 4 août

## Fêtes

Nous souhaitons une joyeuse fête à :

- M KANCURZEWSKI, la Saint Bernard, le 20 août
- Mme RODRIGUEZ, la Sainte Monique, le 27 août



## Prévention des chutes et sécurisation des déplacements

### partie 2

Voici quelques indications pour prévenir des chutes en intérieur :

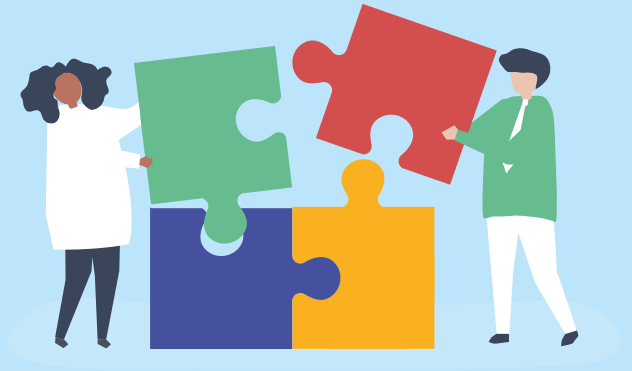
- > **Supprimer les obstacles dans les espaces de déambulation** : au préalable, il est donc nécessaire de repérer et d'enlever les obstacles (câbles électriques, objets au sol, encombrement des pièces).
- > **L'éclairage doit être suffisant** : l'éclairage automatique avec détecteur de mouvement ou les chemins lumineux permettent notamment d'éviter les chutes lors des déplacements nocturnes.
- > **Les sols doivent être sans rupture de couleur, ni glissants, ni antidérapants** : enlever ou fixer les tapis au sol.
- > **Présence de rampes dans les couloirs et les escaliers**, ainsi que d'une signalisation visible.
- > **Présence de barres d'appui coudées et/ou latérale** dans la salle de bain et les toilettes, ainsi que d'un rehausse WC et d'une chaise de douche.
- > **Fauteuils et chaises stables munis d'accoudoirs**, et ayant une hauteur d'assise adaptée à la personne âgée.
- > **Lit à hauteur variable avec une barre latérale de redressement** : cela permet de faciliter le passage de la position couchée à la position assise.

- > **Au préalable, il est nécessaire de prévoir une bonne accessibilité des étagères.** Si nécessaire, on peut fixer les meubles pour les rendre plus stables. Il faut éviter les meubles à roulettes.
- > **Si un appel-malade simple est installé**, il doit être facilement accessible.
- > **Une pince manche long peut être proposée à la personne âgée** afin qu'elle puisse ramasser des objets sans se pencher.

### Docteur Souillé



# LES JEUX DU MOIS



## Sudoku

6	9		8					
3			7		2		9	5
5				4		2	6	1
	3	1	6			4		
				3				
		6			9	5	7	
7	6	5		9				2
8	4		2		7			9
					6		4	7



## Énigmes

Pour les yeux c'est un joli colori.

Ce café est légèrement adouci.

On peut consommer ce fruit, ou ce morceau de beurre tout petit.

**Qui est-elle ?**

C'est un espace bien silencieux.

On peut le regarder dans les yeux.

C'est une manière de chauffer.

Une couleur parfois cassé.

**Qui est-il ?**

Rarement le chien s'en sépare, et bien souvent, la femme s'en pare.

Son coup demande des efforts, et c'est parfois une chaîne en or.

**Qui est-il ?**

## SUDOKU

2	9	3	7	1	4	6	5	8
5	1	6	8	3	2	9	7	4
7	4	8	5	6	9	2	1	3
9	3	4	6	2	5	7	8	1
1	6	2	4	7	8	3	9	5
8	7	5	3	9	1	4	6	2
6	5	7	2	8	3	1	4	9
3	8	1	9	4	6	5	2	7
4	2	9	1	5	7	8	3	6

## ÉNIGMES

Parfois loin de la réalité,  
une image elle peut accompagner.  
La réponse ici trouvée,  
vous permettra peut-être d'y entrer.

**Qui est-elle ?**

**La légende**

A ce jeu on peut gagner un lot.  
C'est une épreuve pour les chevaux.  
Cet examen établit un classement,  
entre tous les participants.

**Qui est-il ?**

**Le concours**

Instrument qui ne joue pas de musique,  
son aiguille personne ne pique.  
On se trouve tout affolé,  
si par nous elle est égarée.

**Qui est-elle ?**

**La boussole**



## À 72 ANS, IL TRAVERSE L'ATLANTIQUE... DANS UN TONNEAU !

Certains le font en bateau, d'autres à la nage. Jean-Jacques SAVIN, lui, l'a fait en tonneau ! Cet ancien militaire de 72 ans a réalisé l'exploit en se laissant porter par les courants marins durant 4 mois. Après un départ des Canaries le 26 décembre dernier, il est tranquillement arrivé à bord de sa capsule de 6m<sup>2</sup>, sur la plage de Fort-de-France, en Martinique, au cours du mois de mai. Au total, l'aventurier a passé 127 jours en mer et traversé 5800 kms, sans moteur, sans voile ni rame. Un pari risqué pour ce grand admirateur de navigateurs, puisque l'Atlantique est une traversée très dangereuse. Bravo à lui !

# nouvéo

Services à la personne

**AIDE  
À LA PERSONNE**

### Métropole de Montpellier

18, chemin de la Plaine - 34990 Juvignac

### Sète - Bassin de Thau

Sise 6, Quai de la république - 34200 Sète

### Palavas-les-Flots

1 avenue de l'Abbé Brocardi - 34250 Palavas-les-Flots

Tél. 04 99 77 29 14

[contact@nouveo-services.com](mailto:contact@nouveo-services.com)

[www.nouveo-services.com](http://www.nouveo-services.com)

# nouveo

Services à la personne

**HOME SERVICES**

### Métropole de Montpellier

18, chemin de la Plaine - 34990 Juvignac

### Sète - Bassin de Thau

Sise 6, Quai de la république - 34200 Sète

Tél. 04 99 77 29 14

[contact@nouveo-services.com](mailto:contact@nouveo-services.com)

### Notre site Internet :

[www.nouveo-homeservices.com](http://www.nouveo-homeservices.com)

# Contacts

## Les Aigueillères Résidence

Maison de retraite Médicalisée

192, chemin des Aigueillères

34980 **Montferrier-sur-Lez**

Tél. 04 67 55 16 50

Fax 04 67 55 16 59

[aigueilleres@maison-retraite-montpellier.com](mailto:aigueilleres@maison-retraite-montpellier.com)



## La Cyprière Résidence

Maison de retraite Médicalisée

14, chemin de la Plaine

34990 **Juvignac**

Tél. 04 67 10 41 50

Fax 04 67 10 41 59

[cypriere@maison-retraite-montpellier.com](mailto:cypriere@maison-retraite-montpellier.com)



## La Martégale Résidence

Maison de retraite Médicalisée

129, allée Jacques Brel

34470 **Pérols**

Tél. 04 99 53 22 70

Fax 04 99 53 22 79

[martegale@maison-retraite-montpellier.com](mailto:martegale@maison-retraite-montpellier.com)



## L'Ensoleillade Résidence

Maison de retraite Médicalisée

Avenue de l'Agau

34970 **Lattes**

Tél. 04 67 64 00 64

Fax 04 67 22 23 15

[enseillade@maison-retraite-montpellier.com](mailto:enseillade@maison-retraite-montpellier.com)







## Rendez-vous :

### → Les mercredis de juillet PARTIR EN LIVRES

À l'occasion de l'opération nationale «Partir en livres» animations et ateliers dans **la ville**  
De 10h30 à 12h  
Place du Soleil

### → Les samedis 6, 20 et 27 juillet

### LES F'ESTIVALES DE JUVIGNAC

À partir de 19h30  
Le Parvis des Droits de l'Homme.

### → Le mardi 23 juillet

### FESTIVAL Radio France Occitanie Montpellier

À 19h, dans les jardins de la salle Jean-Louis Herrault.  
Entrée libre.

**Guillaume Benes :**  
Neuropsychologue - Atelier de mémoire.

**Danielle Pioch :**  
Bénévole bibliothèque - Lecture à voix haute.

**Laurane Tores :**  
Zoothérapeute - Atelier de zoothérapie.

**Muriel Navarro :**  
Professeure d'éducation physique et sportive - spécialisée en Activité Physique Adaptée (APA).

La Cyprière  
Résidence

Maison de retraite médicalisée

Lundi 1	Mardi 2	Mercredi 3	Jeudi 4	Vendredi 5	Samedi 6	Dimanche 7
<b>14h45</b> Ateliers créatifs au grand salon <b>16h00</b> Atelier musique au secteur <b>16h45</b> Jeux de lettres & de mots au grand salon	<b>11h00</b> Messe avec la Paroisse de Juvignac <b>14h00</b> Présence de la musicothérapeute <b>15h00</b> Club « Tricot Thé » au grand salon <b>16h00</b> Prévention chutes <b>16h45</b> Quiz au salon	<b>10h30</b> Écoute musicale <b>14h00</b> Groupe théâtre <b>14h00</b> Ateliers créatifs au petit secteur <b>16h00</b> Zoothérapie <b>16h00</b> Atelier gym	<b>14h45</b> Chants au grands salon <b>16h00</b> Lecture Montessori au petit secteur <b>16h45</b> Jeux de lettres & de mots au grand salon	<b>10h00</b> Atelier Mémoire en salle kiné <b>14h00</b> Atelier motricité au petit secteur <b>14h45</b> Jeux de société au salon <b>16h45</b> Jeux de mots au grand salon	Jeux de société à disposition des familles au salon	<b>11h00</b> Messe télévisée au grand salon <b>16h30</b> Projection d'un film
Lundi 8	Mardi 9	Mercredi 10	Jeudi 11	Vendredi 12	Samedi 13	Dimanche 14
<b>14h45</b> Ateliers créatifs au grand salon <b>16h00</b> Atelier musique au secteur <b>16h45</b> Jeux de lettres et de mots au grand salon	<b>11h00</b> Messe avec la Paroisse de Juvignac <b>14h00</b> Présence de la musicothérapeute <b>15h00</b> Club « Tricot Thé » au grand salon <b>16h00</b> Prévention chutes <b>16h45</b> Quiz au salon	<b>10h30</b> Écoute musicale <b>14h00</b> Groupe Théâtre <b>14h00</b> Ateliers créatifs au petit secteur <b>16h00</b> Zoothérapie <b>16h00</b> Atelier gym	<b>14h45</b> Jeux de mémoire <b>16h00</b> Lecture Montessori au petit secteur <b>16h45</b> Jeux de lettres & de mots au grand salon	<b>10h00</b> Atelier Mémoire en salle kiné <b>14h00</b> Atelier motricité au petit secteur <b>14h45</b> Jeux de société au salon <b>16h45</b> Jeux de mots au grand salon	Jeux de société à disposition des familles au salon	<b>FÉRIÉ</b> <b>FÊTE NATIONALE</b> <b>11h00</b> Messe télévisée au grand salon <b>16h30</b> Projection d'un film
Lundi 15	Mardi 16	Mercredi 17	Jeudi 18	Vendredi 19	Samedi 20	Dimanche 21
<b>14h45</b> Ateliers créatifs au grand salon <b>16h00</b> Atelier musique au secteur <b>16h45</b> Jeux de lettres et de mots au grand salon	<b>11h00</b> Messe avec la Paroisse de Juvignac <b>14h00</b> Présence de la musicothérapeute <b>15h00</b> Club « Tricot Thé » au grand salon <b>16h00</b> Prévention chutes <b>16h45</b> Quiz au salon	<b>10h30</b> Écoute musicale <b>14h00</b> Groupe Théâtre <b>14h00</b> Ateliers créatifs au petit secteur <b>14h45</b> Présence de la médiathèque <b>16h00</b> Zoothérapie <b>16h00</b> Atelier gym	<b>14h45</b> Jeux de motricité <b>16h00</b> Lecture Montessori au petit secteur <b>16h45</b> Jeux de lettres & de mots au grand salon	<b>10h00</b> Atelier Mémoire en salle kiné <b>14h45</b> Jeux de société au salon <b>16h45</b> Jeux de mots au grand salon	Jeux de société à disposition des familles au salon	<b>11h00</b> Messe télévisée au grand salon <b>16h30</b> Projection d'un film
Lundi 22	Mardi 23	Mercredi 24	Jeudi 25	Vendredi 26	Samedi 27	Dimanche 28
<b>14h45</b> Ateliers créatifs au grand salon <b>16h00</b> Atelier musique au secteur <b>16h45</b> Jeux de lettres et de mots au grand salon	<b>11h00</b> Messe avec la Paroisse de Juvignac <b>14h00</b> Présence de la musicothérapeute <b>15h00</b> Club « Tricot Thé » au grand salon <b>16h00</b> Prévention chutes <b>16h45</b> Quiz au salon	<b>10h30</b> Écoute musicale <b>14h00</b> Groupe Théâtre <b>14h00</b> Ateliers créatifs au petit secteur <b>16h00</b> Zoothérapie <b>16h00</b> Atelier gym	<b>14h45</b> ANNIVERSAIRES DU MOIS & LOTO <b>16h00</b> Lecture Montessori au petit secteur <b>16h45</b> Jeux de lettres & de mots au grand salon	<b>10h00</b> Atelier Mémoire en salle kiné <b>14h00</b> Atelier motricité au petit secteur <b>14h45</b> Jeux de société au salon <b>16h45</b> Jeux de mots au grand salon	Jeux de société à disposition des familles au salon	<b>11h00</b> Messe télévisée au grand salon <b>16h30</b> Projection d'un film
Lundi 29	Mardi 30	Mercredi 31				
<b>14h45</b> Ateliers créatifs au grand salon <b>16h00</b> Atelier musique au secteur <b>16h45</b> Jeux de lettres et de mots au grand salon	<b>11h00</b> Messe avec la Paroisse de Juvignac <b>14h00</b> Présence de la musicothérapeute <b>15h00</b> Club « Tricot Thé » au grand salon <b>16h00</b> Prévention chutes <b>16h45</b> Quiz au salon	<b>10h30</b> Écoute musicale <b>14h00</b> Groupe Théâtre <b>14h00</b> Ateliers créatifs au petit secteur <b>16h00</b> Zoothérapie <b>16h00</b> Atelier gym	<div style="display: flex; justify-content: space-between;"> <div> <p>Animatrice : Marion</p> <p>Psychomotricienne : Sarah</p> <p>Musicothérapeute : Marie-Ange</p> </div> <div> <p>Ergothérapeute : Sophie</p> <p>Psychologue : Céline</p> </div> </div>			

- Présence de**
- l'ergothérapeute
  - la psychologue
  - la psychomotricienne

La Cyprière  
Résidence

Maison de retraite médicalisée



- Animatrice : **Marion**
- Psychomotricienne : **Sarah**
- Ergothérapeute : **Sophie**
- Psychologue : **Céline**
- Musicothérapeute : **Marie-Ange**

## Rendez-vous :

→ Jusqu'au 29 août

### Exposition

« Un été tout en couleur »

Venez découvrir une exposition de Marie-Rose Borrego & du Collectif Caban'Art !  
Vernissage : Vendredi 5 juillet 18h30  
Hall de l'Hôtel de Ville

**Guillaume Benes :**  
Neuropsychologue -  
Atelier de mémoire.

**Danielle Pioch :**  
Bénévole bibliothèque -  
Lecture à voix haute.

**Laurane Tores :**  
Zoothérapeute -  
Atelier de zoothérapie.

**Muriel Navarro :**  
Professeure d'éducation  
physique et sportive -  
spécialisée en Activité  
Physique Adaptée  
(APA).

### Présence de

- l'ergothérapeute
- la psychologue
- la psychomotricienne

La Cyprière  
Résidence

Maison de retraite médicalisée

		Jeudi 1	Vendredi 2	Samedi 3	Dimanche 4
<b>Lundi 5</b>	<b>Mardi 6</b>	<b>Mercredi 7</b>	<b>Jeudi 8</b>	<b>Vendredi 9</b>	<b>Samedi 10</b>
<b>14h45</b> Ateliers créatifs au grand salon <b>16h00</b> Atelier musique au secteur <b>16h45</b> Jeux de lettres & de mots au grand salon	<b>11h00</b> Messe avec la Paroisse de Juvignac <b>14h00</b> Présence de la musicothérapeute <b>15h00</b> Club « Tricot Thé » au grand salon <b>16h00</b> Prévention chutes <b>16h45</b> Quiz au salon	<b>10h30</b> Écoute musicale <b>14h00</b> Groupe théâtre <b>14h00</b> Ateliers créatifs au petit secteur <b>16h00</b> Zoothérapie <b>16h00</b> Atelier gym	<b>14h45</b> Chants au grands salon <b>16h00</b> Lecture Montessori au petit secteur <b>16h45</b> Jeux de lettres & de mots au grand salon	<b>10h00</b> Atelier Mémoire en salle kiné <b>14h00</b> Ateliers motricité au petit secteur <b>14h45</b> Jeux de société au salon <b>16h45</b> Jeux de mots au grand salon	<b>11h00</b> Messe télévisée au grand salon <b>16h30</b> Projection d'un film
<b>Lundi 12</b>	<b>Mardi 13</b>	<b>Mercredi 14</b>	<b>Jeudi 15</b>	<b>Vendredi 16</b>	<b>Samedi 17</b>
<b>14h45</b> Ateliers créatifs au grand salon <b>16h00</b> Atelier musique au secteur <b>16h45</b> Jeux de lettres & de mots au grand salon	<b>11h00</b> Messe avec la Paroisse de Juvignac <b>14h00</b> Présence de la musicothérapeute <b>15h00</b> Club « Tricot Thé » au grand salon <b>16h00</b> Prévention chutes <b>16h45</b> Quiz au salon	<b>10h30</b> Écoute musicale <b>14h00</b> Groupe Théâtre <b>14h00</b> Ateliers créatifs au petit secteur <b>14h45</b> Présence de la médiathèque <b>16h00</b> Zoothérapie <b>16h00</b> Atelier gym	<b>FÉRIÉ</b> <b>ASSOMPTION</b>	<b>10h00</b> Atelier Mémoire en salle kiné <b>14h00</b> Ateliers motricité au petit secteur <b>14h45</b> Jeux de société au salon <b>16h45</b> Jeux de mots au grand salon	<b>11h00</b> Messe télévisée au grand salon <b>16h30</b> Projection d'un film
<b>Lundi 19</b>	<b>Mardi 20</b>	<b>Mercredi 21</b>	<b>Jeudi 22</b>	<b>Vendredi 23</b>	<b>Samedi 24</b>
<b>14h45</b> Ateliers créatifs au grand salon <b>16h00</b> Atelier musique au secteur <b>16h45</b> Jeux de lettres & de mots au grand salon	<b>11h00</b> Messe avec la Paroisse de Juvignac <b>14h00</b> Présence de la musicothérapeute <b>15h00</b> Club « Tricot Thé » au grand salon <b>16h00</b> Prévention chutes <b>16h45</b> Quiz au salon	<b>10h30</b> Écoute musicale <b>14h00</b> Groupe Théâtre <b>14h00</b> Ateliers créatifs au petit secteur <b>16h00</b> Zoothérapie <b>16h00</b> Atelier gym	<b>14h45</b> Jeux de ballon au salon <b>16h00</b> Lecture Montessori au petit secteur <b>16h45</b> Jeux de lettres & de mots au grand salon	<b>10h00</b> Atelier Mémoire en salle kiné <b>14h00</b> Ateliers motricité au petit secteur <b>14h45</b> Jeux de société au salon <b>16h45</b> Jeux de mots au grand salon	<b>11h00</b> Messe télévisée au grand salon <b>16h30</b> Projection d'un film
<b>Lundi 26</b>	<b>Mardi 27</b>	<b>Mercredi 28</b>	<b>Jeudi 29</b>	<b>Vendredi 30</b>	<b>Samedi 31</b>
<b>14h45</b> Ateliers créatifs au grand salon <b>16h00</b> Atelier musique au secteur <b>16h45</b> Jeux de lettres & de mots au grand salon	<b>11h00</b> Messe avec la Paroisse de Juvignac <b>14h00</b> Présence de la musicothérapeute <b>15h00</b> Club « Tricot Thé » au grand salon <b>16h00</b> Prévention chutes <b>16h45</b> Quiz au salon	<b>10h30</b> Écoute musicale <b>14h00</b> Groupe Théâtre <b>14h00</b> Ateliers créatifs au petit secteur <b>16h00</b> Zoothérapie <b>16h00</b> Atelier gym	<b>14h45</b> Anniversaires du mois avec Entre Musicos <b>16h00</b> Lecture Montessori au petit secteur <b>16h45</b> Jeux de lettres & de mots au grand salon	<b>10h00</b> Atelier Mémoire en salle kiné <b>14h00</b> Ateliers motricité au petit secteur <b>14h45</b> Jeux de société au salon <b>16h45</b> Jeux de mots au grand salon	<b>11h00</b> Messe télévisée au grand salon <b>16h30</b> Projection d'un film