



🕒 **Animateurs : Caroline et Jérôme.**

## Rendez-vous :

**En raison de la situation actuelle, aucun évènement prévu pour ce mois de mai.**

<b>Lundi 4</b> <b>10h30-11h30</b> Skype familles <b>14h00-16h00</b> Skype Accompagnement psy	<b>Mardi 5</b> <b>10h30-11h30</b> Skype discussions et lectures de contes <b>14h00-16h00</b> Skype Accompagnement psy	<b>Mercredi 6</b> <b>10h00-11h30</b> Skype Accompagnement psy <b>14h00-16h00</b> Activités physiques en plein air	<b>Jeudi 7</b> <b>10h30-11h30</b> Activités physiques en intérieur <b>14h00-16h00</b> Skype discussions et lectures de contes	<b>Vendredi 1</b> <b>FÉRIÉ</b> <b>FÊTE DU TRAVAIL</b> <b>10h30-11h30</b> Skype familles <b>14h00-16h00</b> Activités physiques en plein air	<b>Samedi 2</b> <b>10h30-11h30</b> Skype familles <b>14h00-16h00</b> Activités physiques en plein air	<b>Dimanche 3</b> <b>11h00-12h00</b> Messe à la télévision <b>15h00-16h00</b> Chant et goûter au jardin
<b>Lundi 11</b> <b>10h30-11h30</b> Skype familles <b>14h00-16h00</b> Skype Accompagnement psy	<b>Mardi 12</b> <b>10h30-11h30</b> Skype discussions et lectures de contes <b>14h00-16h00</b> Skype Accompagnement psy	<b>Mercredi 13</b> <b>10h00-11h30</b> Skype Accompagnement psy <b>14h00-16h00</b> Activités physiques en plein air	<b>Jeudi 14</b> <b>10h30-11h30</b> Activités physiques en intérieur <b>14h00-16h00</b> Skype discussions et lectures de contes	<b>Vendredi 8</b> <b>FÉRIÉ</b> <b>VICTOIRE 1945</b> <b>10h30-11h30</b> Skype familles <b>14h00-16h00</b> Activités physiques en plein air	<b>Samedi 9</b> <b>10h30-11h30</b> Skype familles <b>14h00-16h00</b> Activités physiques en plein air	<b>Dimanche 10</b> <b>11h00-12h00</b> Messe à la télévision <b>15h00-16h00</b> Chant et goûter au jardin
<b>Lundi 18</b> <b>10h30-11h30</b> Skype familles <b>14h00-16h00</b> Skype Accompagnement psy	<b>Mardi 19</b> <b>10h30-11h30</b> Skype discussions et lectures de contes <b>14h00-16h00</b> Skype Accompagnement psy	<b>Mercredi 20</b> <b>10h00-11h30</b> Skype Accompagnement psy <b>14h00-16h00</b> Activités physiques en plein air	<b>Jeudi 21</b> <b>FÉRIÉ</b> <b>L'ASCENSION</b> <b>10h30-11h30</b> Activités physiques en intérieur <b>14h00-16h00</b> Skype discussions et lectures de contes	<b>Vendredi 15</b> <b>10h30-11h30</b> Skype familles <b>14h00-16h00</b> Activités physiques en plein air	<b>Samedi 16</b> <b>10h30-11h30</b> Skype familles <b>14h00-16h00</b> Activités physiques en plein air	<b>Dimanche 17</b> <b>11h00-12h00</b> Messe à la télévision <b>15h00-16h00</b> Chant et goûter au jardin
<b>Lundi 25</b> <b>10h30-11h30</b> Skype familles <b>14h00-16h00</b> Skype Accompagnement psy	<b>Mardi 26</b> <b>10h30-11h30</b> Skype discussions et lectures de contes <b>14h00-16h00</b> Skype Accompagnement psy	<b>Mercredi 27</b> <b>10h00-11h30</b> Skype Accompagnement psy <b>14h00-16h00</b> Activités physiques en plein air	<b>Jeudi 28</b> <b>10h30-11h30</b> Activités physiques en intérieur <b>14h00-16h00</b> Skype discussions et lectures de contes	<b>Vendredi 22</b> <b>10h30-11h30</b> Skype familles <b>14h00-16h00</b> Activités physiques en plein air	<b>Samedi 23</b> <b>10h30-11h30</b> Skype familles <b>14h00-16h00</b> Activités physiques en plein air	<b>Dimanche 24</b> <b>11h00-12h00</b> Messe à la télévision <b>15h00-16h00</b> Chant et goûter au jardin
<b>Lundi 25</b> <b>10h30-11h30</b> Skype familles <b>14h00-16h00</b> Skype Accompagnement psy	<b>Mardi 26</b> <b>10h30-11h30</b> Skype discussions et lectures de contes <b>14h00-16h00</b> Skype Accompagnement psy	<b>Mercredi 27</b> <b>10h00-11h30</b> Skype Accompagnement psy <b>14h00-16h00</b> Activités physiques en plein air	<b>Jeudi 28</b> <b>10h30-11h30</b> Activités physiques en intérieur <b>14h00-16h00</b> Skype discussions et lectures de contes	<b>Vendredi 29</b> <b>10h30-11h30</b> Skype familles <b>14h00-16h00</b> Activités physiques en plein air	<b>Samedi 30</b> <b>10h30-11h30</b> Skype familles <b>14h00-16h00</b> Activités physiques en plein air	<b>Dimanche 31</b> <b>PENTECÔTE</b> <b>11h00-12h00</b> Messe à la télévision <b>15h00-16h00</b> Chant et goûter au jardin

**Alexandre CALMES:**  
*Professeur de gymnastique - Activité Physique Adaptée*

**Isabelle Delatre :**  
*Médiatrice animale*

**Gilles et Julie La Rousse :**  
*Chanteurs et musiciens du Duo d'Azur*



# Le mois d'avril ..... en photos

## Anniversaires

Activité pour les soignants, spectacle pour les résidents !



Les familles s'invitent en Skype



On se cajole en faisant attention



On profite de l'espace du jardin pour aller jouer dehors !



Nous souhaitons un joyeux anniversaire à :

- Mme ANTHOUAR Mireille, le 13 mai
- M. ENNODE Louis, le 16 mai
- Mme MÉZI Pierrette, le 27 mai

On joue l'accompagnement et la sécurité !



La psychologue est derrière l'écran !



Les familles s'invitent en photos



Merci aux familles !



C'est le printemps, ça dépotte !



Les mains dans la terre



On prépare



Vos représentants du conseil de la vie sociale

**REPRÉSENTANTE DES RÉSIDENTS**  
Mme AGUILAR Paulette



La date de la commission des menus vous sera communiquée par voie d'affichage.

**REPRÉSENTANT DES FAMILLES**  
M. URIOL Marceau

## Condoléances

Nous adressons nos condoléances à la famille et aux proches de Monsieur MAURY André.



Les Aigueillères - La Cyprière - La Martégale - L'Ensoleillade - Nouvéo



## ACTUALITÉS

**De Nouvéo :**

Dans les coulisses de  
Nouvéo

**Des Résidences :**

En mai, fais ce qu'il te plaît !  
p. 4-5

## PAROLE AUX RÉSIDENTS

p. 6-9

## VIVRE SENIOR

Le mandat de protection future  
p. 10



## ZOOM SUR

Les abeilles, nos  
meilleures alliées !

p. 13

# Nos Résidences en images



# Bonjour Printemps !

Chères lectrices, chers lecteurs,

L'hiver s'en est allé et les beaux jours sont enfin là. Il est temps de ranger dans les placards les blousons et les pulls pour se laisser caresser par les doux rayons du soleil du printemps.

"En mai, fais ce qu'il te plaît". Nous entendons bien suivre cet adage et profiter de ce joli mois pour égayer nos cœurs et nos esprits. Malgré le contexte, nos sourires continuent d'illuminer nos journées et les animations se poursuivent. Gymnastique, jardinage, chant, jeux de mots ... Le printemps est propice à toutes sortes d'activités.

C'est aussi le moment de garder le contact avec ses proches à travers les nouvelles technologies. Il est maintenant possible de se parler, se voir et même de trinquer grâce à ces écrans qui nous rassemblent.

**Bonne lecture à toutes et à tous !**

## Sommaire

Retrouvez votre journal et les actualités de votre Résidence sur votre site internet : [www.maison-retraite-montpellier.com](http://www.maison-retraite-montpellier.com)

### Actualités

- De Nouvéo
- Des Résidences

p. 4-5

### Jeux

- Jeux
- Résultats du mois précédent

p. 11-12

### Parole aux Résidents

- Résidence Les Aigueillères
- Résidence La Cyprière
- Résidence La Martégale
- Résidence L'Ensoleillade

p. 6-9

### Zoom sur

- Les abeilles, nos meilleures alliées !

p. 13

### Tour d'horizon

p. 14

### Vivre sénior

- Le mandat de protection future

p. 10

### Contacts

p. 15-16





# Les coulisses de Nouvéo

De véritables chefs d'orchestre, il et elles ont un rôle essentiel au sein de Nouvéo puisqu'ils travaillent chaque jour à coordonner et planifier les interventions des assistants de vie aux domiciles des publics fragiles.

**Depuis l'apparition du COVID 19, leurs journées ont quelque peu changées, toute l'équipe a dû s'adapter. Retour sur leur quotidien avec Audrey Le Navenant, Responsable Nouvéo Juvignac-Sète et Mohamed Ait, Responsable Nouvéo Palavas-les-flots.**

**Comment se déroule une journée type en cette période de COVID 19 pour les équipes Nouvéo ?**

Au début de l'épidémie, nous avons appelé tous les bénéficiaires afin de définir leurs besoins. Depuis, pour certains, la famille a pris le relai, pour d'autres il s'agissait de prestations d'entretien dont ils pouvaient se passer temporairement. Nous avons ainsi priorisé les interventions auprès du public fragile et isolé qui ne peut pas s'organiser seul.

Bien que notre agence soit fermée au public, nous nous relayons pour assurer tous les jours une présence aux bureaux et distribuer le matériel de sécurité (gants, masques et gel hydro alcoolique) aux assistants de vie. Nous gérons les urgences habituelles et nous nous assurons aussi chaque jour que les bénéficiaires et salariés vont bien. Nous faisons un point hebdomadaire avec l'ensemble de notre personnel sur leurs interventions, sur leur santé et celle de leur bénéficiaire.

**Quelles sont les préconisations que vous donnez aux salariés ?**

Nous sommes très vigilants sur l'état de santé des assistants de vie.

Nous les sensibilisons régulièrement sur les gestes barrières. Nous nous assurons également qu'ils portent bien les masques et gants que nous leur fournissons. Par ailleurs, si il y a suspicion, nous leur indiquons de prendre leur température afin de pouvoir anticiper et prévenir tout le monde à temps.

**Qu'est-ce qui vous motive durant cette période ?**

Pouvoir aider les bénéficiaires et maintenir les interventions malgré le confinement. Le courage des assistants de vie également, certains ont même annulé leurs congés pour être présents auprès de leurs bénéficiaires, quand d'autres appellent régulièrement les personnes dont ils s'occupent habituellement pour prendre de leurs nouvelles.

Enfin, la solidarité qu'il y a dans les équipes administratives, tout le monde est présent ! Chacun s'organise pour assurer un suivi continu et c'est vraiment motivant de voir cet investissement !



# En Mai, fais ce qu'il te plaît !

## *La Cyprière*

Pour mai nous avons repensé la vie de notre résidence avec la participation de tout le personnel. Nous organisons des séances individualisées de gymnastique douce, des ateliers de prévention des chutes, des concerts de musique grâce à la musicothérapeute, des Quiz en chambre. Nous gardons le lien avec les familles avec la mise en place d'appels visio. Enfin côté esthétique, les soignants proposent des ateliers manucure et des séances de brushing. Tout un programme !

## *L'Ensoleillade*

L'Ensoleillade a déclenché un véritable élan de solidarité :

les entreprises Data et Bouygues ainsi que l'association VMEH (Visite des malades dans les établissements hospitaliers) ont donné des masques, l'association VMEH est présente au jour le jour dans l'animation avec sa gazette improvisée et son envoi de cahiers d'activités.

Côté cuisine, nous avons un chariot pour amener les repas en chambre. L'Ensoleillade est fière d'avoir, au jour le jour, le soutien indéfectible des familles qui lui donne la force de traverser cette crise sans précédent.

## *Les Aigueillères*

Le Coronavirus a un peu bouleversé notre planning et nous a fait prendre du retard dans nos projets de jardinage. Mais nous allons vite nous rattraper !

Nous vous invitons à nous rejoindre pour jardiner et planter les fraisiers de Lauriane (jardinière et infirmière... Merci Lauriane !), petites tomates, aromates et diverses fleurs comestibles, de notre partenaire et fournisseur de légumes de saison, « Lutin Jardin ».

Après les plantations, nous prendrons bien soin de ces petites merveilles de la nature afin d'en profiter au mieux quand tout aura bien poussé ! Dès le mois de juin et jusqu'à la fin de l'été, si tout va bien !

Tous à vos râteaux, transplantoirs, pelles et arrosoirs pour réaliser un beau potager !

## *La Martégale*

Pour ce mois de mai, nous avons mis en place des activités dans les couloirs avec la gym, et des activités en chambre.

# La Parole aux Résidents

## La Cyprière

### TRICOT, JEUX, BALADES, LA CYPRIÈRE RESTE ACTIVE !

**D**epuis plusieurs semaines les résidents sont confinés en chambre, mais cela n'empêche pas la Résidence d'être toujours aussi active.

Les participantes du club Tricot'thé continuent leurs ouvrages pour S.O.S Préma, une association qui intervient auprès des prématurés des hôpitaux de France. Elle organise une collecte de petits bonnets en tricot de petite taille pour les nourrissons qui viennent de naître. Les résidentes confectionnent toujours les petits bonnets avec beaucoup de cœur.

Pour certains résidents des jeux de sociétés ou de mémoire sont proposés en chambre. Et, quand le temps nous le permet, nous proposons à chaque résident, individuellement, des petites balades dans le jardin de la résidence, des jeux de pétanques

et de quilles.

Les résidents restent en contact avec leurs familles grâce aux appels vidéo quotidiens. Grâce à cela les résidents gardent le moral. Merci à toute l'équipe pour leur implication.

**Mme M**

*« Je tricote toujours pour les bébés cela me fait plaisir. Merci à toutes les personnes qui s'occupent de nous. »*

**Mme D**

*« Tout va bien on trouve toujours de quoi s'occuper. »*



## Les Aigueillères

### TOUJOURS AVEC LE SOURIRE !

**M**algré la situation actuelle et le confinement, nous faisons tout pour garder le sourire et la forme, en maintenant des activités hebdomadaires : gymnastique, chorale, quiz, jeux, pâtisserie et relaxation !

On prend le soleil, on se dégourdit les jambes dans le patio car on a aussi le droit de profiter du bel extérieur de la résidence, surtout avec ce magnifique temps printanier qui enchante les yeux et le nez, avec le parfum des arbustes en fleurs !

**Mme P.**

*« Je suis contente d'aider à la pâtisserie pour faire des gâteaux, ça me rappelle quand je cuisinais à la maison. »*

**Mme D**

*« Je continue d'aller à la gym parce que ça fait du bien et c'est important de bouger un peu. »*

**Mme L**

*« Moi je sors au soleil dès que je peux pour faire quelques pas et profite des animations pour rester active ! »*



## La Martégale

### BONJOUR PRINTEMPS

Ce mois d'avril, côté travaux manuels, nous avons fait des fleurs pour appeler le printemps. Finalement cela donne un très beau tableau avec plein de fleurs confectionnées avec différentes matières.

Pendant cette période, à la Martégale nous avons adapté les activités pour que chacun puisse continuer à en profiter ! Ainsi, ce mois-ci, l'ambiance était dans les couloirs, où l'animatrice a organisé des séances de gym douce. Quand arrive l'heure du goûter, place à la musique ! En entendant ces rythmes entraînants, certains n'ont pas pu s'empêcher de danser... pour le plus grand bonheur de tous !

En complément, des activités ont été assurées par l'équipe paramédicale et pluridisciplinaire (psychomotricienne, psychologue, ergothérapeute apprenties AS et étudiante IDE) pour assurer le maximum d'interactions sociales

pour les résidents. Ainsi côté bien-être, les résidents pouvaient profiter de la balnéothérapie, des soins de coiffure (en salon ou en chambre) ou soins esthétiques. L'animatrice et les professionnels d'accompagnement ont par ailleurs distribué aux résidents des livrets avec des activités pour la mémoire et organisé des temps de discussion en chambre avec ceux qui le souhaitaient. Enfin, pour profiter des espaces extérieurs, nous avons fait des petites balades dans le jardin.

#### Mme C

« J'ai adoré confectionner des fleurs en papier. »

#### Mme Lauwereins

« C'était très bien de pouvoir confectionner des fleurs en papier. »



## Ensoleillade



### L'ENSOLEILLADE S'ADAPTE !

Le hall d'entrée est reconverti en salon « Skype ». Une tablette à disposition permet aux résidents de converser avec leurs familles, de bénéficier d'un soutien psychologique avec leur psychologue ou de converser ou d'écouter des histoires avec leur animatrice.

Pour faire de la gymnastique, les soignants investissent tous les espaces de l'Ensoleillade, même les couloirs et bien sûr le jardin ! Malgré la crise sanitaire, les activités se poursuivent.

Au programme : jardinage, gymnastique, match, téléchargement audio et cahiers d'activités sont proposés régulièrement.

Oui, plus que jamais l'Ensoleillade s'adapte ! L'Ensoleillade ré envisage le lien entre les résidents et leur famille, afin qu'ils soient protégés mais pas séparés.

Chaque semaine, elle envoie des nouvelles sous toutes ses formes, photos, messages, appels... L'Ensoleillade donne mais reçoit aussi. Elle déclenche un élan de solidarité : dons de masques, de chariots repas et beaucoup de remerciements et d'encouragements qui la soutiennent.

**M. R**


« Faire du jardinage m'a donné une faim de loup ! »

**Mme A**

« Je préfère faire de la gymnastique dans le couloir, j'ai plus de place pour étendre mes bras ! »

**M. A**

« C'est un peu inquiétant ces masques même si je sais que c'est pour notre bien. La nouvelle technologie, c'est extraordinaire, je vois ma fille tous les jours ! »



# Le mandat de protection future

Aussi appelé « mandat donné en prévision de l'incapacité ». Article 477 du Code Civil et suivant (issu de la loi n° 2007-308 du 5 mars 2007 portant réforme de la protection juridique des majeurs)

## OBJECTIF PRINCIPAL

Le mandant permet à toute personne de prendre au préalable des mesures de prévoyance alors que leur capacité de discernement est bonne, en anticipant la dégradation future de leur état de santé. Il permet de désigner qui, en cas d'incapacité, sera en charge de lui fournir une assistance personnelle, de gérer son patrimoine ou de le représenter dans les rapports juridiques.

## CONTENU DU MANDAT

- Les tâches du mandataire doivent être définies le plus précisément possible dans le mandat. La personne rédigeant le mandat a toute liberté pour donner des instructions détaillées sur la façon d'effectuer certaines tâches ou encore interdire certaines formes de placement de patrimoine. Le mandat peut être global ou bien limité à certains domaines, telles les finances. Il peut aussi concerner le consentement aux soins de santé à prodiguer, l'administration des biens, la veille du bien-être physique, ...
- Si la personne le désire, elle peut choisir un mandataire chargé de son bien-être et un autre pour s'occuper de ses biens.

- Si la personne le désire, elle peut aussi inclure dans le mandat des directives anticipées.

## COMMENT LE RÉDIGER ET OU LE CONSERVER

- Toute personne majeure ne faisant pas l'objet d'une mesure de protection judiciaire ou d'une habilitation familiale peut désigner un ou plusieurs mandataire(s).
- Le mandat est idéalement signé devant un notaire. Il peut aussi l'être dans un cadre privé, avec l'ajout de la signature de deux témoins n'ayant pas d'intérêt à l'acte.
- La constitution d'un mandat ainsi que son lieu de dépôt peuvent être inscrits dans le registre de l'état civil, au bureau de l'Etat Civil.

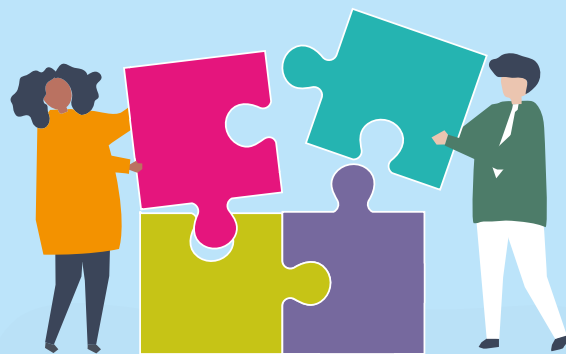
## MISE EN ŒUVRE DU MANDAT

- Elle est rapide à partir du constat médical par un médecin inscrit sur la liste du procureur de la République et validation par le greffe du tribunal d'instance de sa mise en œuvre.
- Le mandataire ne peut pas démissionner sans s'être assuré de son remplacement par un autre mandataire, si le mandat le prévoit, ou sans avoir demandé l'ouverture d'un régime de protection de l'adulte. Le mandataire qui démissionne doit rendre compte de sa gestion.

Dr Souillé



# Les jeux du mois !



## Sudoku

7		5				4		9
4	6	3			8			5
	1				5			
	5	8	9		3	7	4	
3			8	7	4			2
	4	7	6		1	8	9	
			5				3	
5			1			2	6	4
8		6				5		7

Grille N° 3291



## Énigmes

Sa peau a certaines propriétés.  
Sa chasse est réglementée.  
C'est une médaille qu'il faut mériter.  
Il vient de la famille des bovidés

**Qui est-il ?**

Elle plonge sans un bruit sur les rongeurs imprudents.  
C'est aussi un conduit, fait de fonte ou de ciment.  
Elle est souvent dressée.

**Qui est-elle ?**

Ses marteaux et leurs coups n'enfoncent aucun clou.  
Doté d'une queue il n'est pas animal.  
Sans avancer on appuie sur ses pédales.

**Qui est-elle ?**

1	8	4	3	2	7	9	5	6
3	2	5	6	9	4	7	8	1
9	7	6	1	8	5	4	3	2
7	6	1	2	4	3	5	9	8
8	5	2	7	1	9	6	4	3
4	9	3	5	6	8	2	1	7
6	4	7	9	3	1	8	2	5
2	3	9	8	5	6	1	7	4
5	1	8	4	7	2	3	6	9

Sudoku



## Énigmes

Énigme 1 : la croûte

Énigme 2 : le marbre

Énigme 3 : l'adresse







# Les abeilles, nos meilleures alliées!

**Chaque année lorsque les fleurs éclosent, les abeilles viennent les butiner. Il n'y a aucune raison de les craindre car ce sont nos meilleures amies.**

Ces abeilles que nous voyons passer de fleur en fleur pour en récolter le nectar et le pollen sont les ouvrières. Chargées d'apporter la nourriture dans la ruche, elles constituent la partie visible d'une société complexe dans laquelle les rôles sont bien définis.

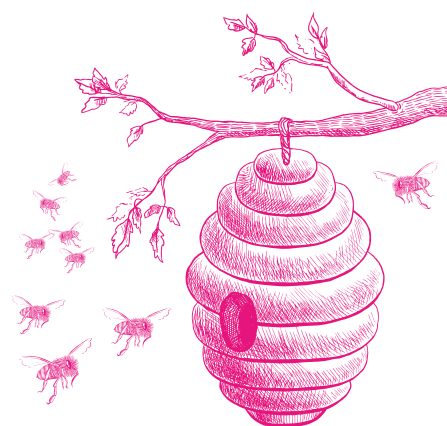
Il y a également les nourrices qui veillent sur les œufs, alimentent les larves et les ventilent en battant des ailes pour les protéger de la chaleur.

Confinée au cœur de la ruche après un unique vol nuptial, la reine pond environ 2000 œufs par jour. Bien plus imposante que ses congénères, elle peut vivre jusqu'à cinq ans, tandis que les autres vivent rarement plus de quatre semaines. Les reines trouvent

leur force dans la gelée royale, cette substance énergétique qui renforce aussi notre système immunitaire.

En plus de nous offrir du miel, les abeilles garantissent la survie de toutes les autres espèces. En butinant, elles assurent la pollinisation qui permet aux végétaux de se reproduire et de donner de nouveaux fruits.

L'usage massif de produits phytosanitaires constitue une grande menace pour les abeilles. Il est donc nécessaire d'en prendre le plus grand soin en cultivant des fleurs qu'elles pourront butiner et en créant des abris où elles pourront s'établir.



## AGÉ DE 100 ANS, IL VIENT À BOUT D'UN MARATHON !

**Il n'est jamais trop tard pour découvrir de nouvelles activités ... et briller.**

Fauja Singh, un citoyen britannique d'origine indienne a attendu de fêter ses 90 ans pour se découvrir une passion pour l'athlétisme. Chaque jour, il s'est entraîné avec force et conviction en vue d'atteindre un objectif incroyable : parcourir les 42 kilomètres d'un marathon !

En 2011, lors du marathon de Toronto, il devient le premier centenaire de l'histoire à venir à bout de cette épreuve reine en 8 heures 25 minutes et 16 secondes.



L'expérience de Fauja Singh a inspiré d'autres athlètes comme Harriette Thomson, qui à l'âge de 92 ans a renouvelé l'exploit.

**Édition :**  
Groupe E4

**Rédaction :**  
Groupe E4 - DP News

**Adresse :**  
Groupe E4  
18 chemin de la Plaine  
34990 Juvignac

*Ce journal est imprimé dans le respect de l'environnement*





**nouveo**  
Services à la personne

## AIDE À LA PERSONNE

### **Métropole de Montpellier**

18, chemin de la Plaine  
34990 Juvignac

### **Sète - Bassin de Thau**

Sise 6, Quai de la république  
34200 Sète

### **Palavas-les-Flots**

1 avenue de l'Abbé Brocardi  
34250 Palavas-les-Flots

Tél. 04 99 77 29 14

[contact@nouveo-services.com](mailto:contact@nouveo-services.com)

**Notre site Internet :**

[www.nouveo-services.com](http://www.nouveo-services.com)

**nouveo**  
Services à la personne

## HOME SERVICES

### **Métropole de Montpellier**

18, chemin de la Plaine  
34990 Juvignac

### **Sète - Bassin de Thau**

Sise 6, Quai de la république  
34200 Sète

Tél. 04 99 77 29 14

[contact@nouveo-services.com](mailto:contact@nouveo-services.com)

**Notre site Internet :**

[www.nouveo-homeservices.com](http://www.nouveo-homeservices.com)





# Contacts

## Les Aigueillères Résidence

Maison de retraite Médicalisée

192, chemin des Aigueillères

34980 **Montferrier-sur-Lez**

Tél. 04 67 55 16 50

Fax 04 67 55 16 59

[aigueilleres@maison-retraite-montpellier.com](mailto:aigueilleres@maison-retraite-montpellier.com)



## La Cyprière Résidence

Maison de retraite Médicalisée

14, chemin de la Plaine

34990 **Juvignac**

Tél. 04 67 10 41 50

Fax 04 67 10 41 59

[cypriere@maison-retraite-montpellier.com](mailto:cypriere@maison-retraite-montpellier.com)

## La Martégale Résidence

Maison de retraite Médicalisée

129, allée Jacques Brel

34470 **Pérols**

Tél. 04 99 53 22 70

Fax 04 99 53 22 79

[martegale@maison-retraite-montpellier.com](mailto:martegale@maison-retraite-montpellier.com)



## L'Ensoleillade Résidence

Maison de retraite Médicalisée

Avenue de l'Agau

34970 **Lattes**

Tél. 04 67 64 00 64

Fax 04 67 22 23 15

[enseillade@maison-retraite-montpellier.com](mailto:enseillade@maison-retraite-montpellier.com)